

STANOVY

Asociace sportovní dynamické střelby České republiky, z. s.

Preambule

Asociace sportovní dynamické střelby České republiky, z. s., vznikla jako občanské sdružení s názvem „Asociace praktické střelby České republiky“ dne 8. června 1992 registrací ministerstvem vnitra podle zákona č. 83/1990 Sb., o sdružování občanů. Podle § 3045 zákona č. 89/2012 Sb., občanský zákoník, je považována od 1. 1. 2014 za spolek a je zapsána ve spolkovém rejstříku, vedeném Městským soudem v Praze, pod spis. zn. L3466, s IČO 45768811.

I. Základní ustanovení

1. Název spolku zní „**Asociace sportovní dynamické střelby České republiky, z. s.**“, dále jen „**ASDS ČR**“.
Anglický název spolku zní: „**Association of Sports Dynamic Shooting Czech Republic**“.
2. Sídlem ASDS ČR je obec **Praha**.
3. ASDS ČR je dobrovolný, politicky nezávislý či jinak vázaný spolek, který má právní osobnost, jedná svým jménem a nese odpovědnost za svou činnost a závazky.
4. ASDS ČR je svazem spolků, které mají, prostřednictvím svých členů, společný zájem provozovat a podporovat sportovně střeleckou činnost.
5. ASDS ČR je řádným členem mezinárodní sportovní organizace International Practical Shooting Confederation se sídlem ke dni schválení Stanov v Oakville, Ontario, Kanada (dále jen „IPSC“), kde je přihlášena a registrována. Ve své činnosti se řídí jejími základními dokumenty, pravidly a předpisy.
6. Posláním ASDS ČR je provozování a rozvoj sportovní střelby dle pravidel IPSC na území České republiky.

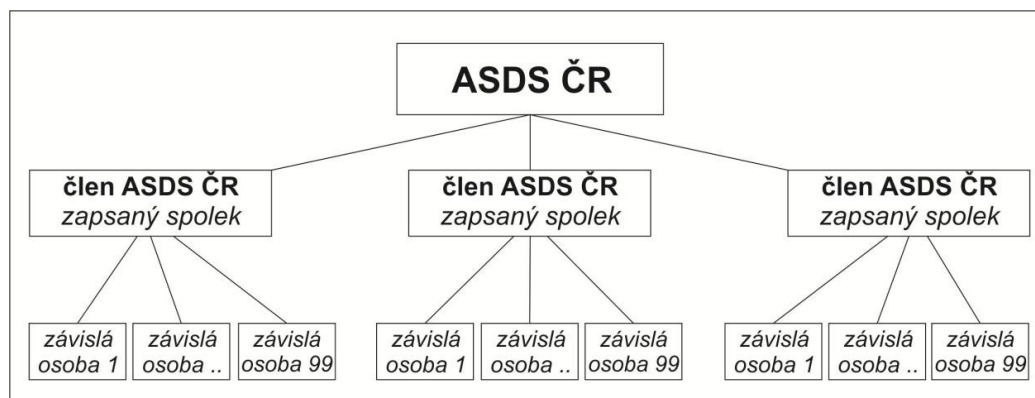
II. Účel a hlavní činnost spolku

1. Účelem ASDS ČR je působení v oblasti propagace, rozvoje, provozování a šíření informovanosti o střeleckých sportech se zaměřením na propagaci smyslu dynamické střelby, coby sportovní disciplíny dle mezinárodně uznávaných pravidel IPSC, jakož i naplňování základní myšlenky IPSC „DVC - Diligentia – Vis – Celeritas“ (Přesnost – Síla – Rychlost).
2. Hlavní činností ASDS ČR je zejména:
 - působení v oblasti rozvoje a šíření informovanosti o sportovní střelbě a IPSC;

- informační a publikační činnost, vydávání překladů materiálů mezinárodních sportovně střeleckých organizací;
 - vedení členů a široké veřejnosti k bezpečnému a legálnímu zacházení se střelnými zbraněmi;
 - organizování, dozorování a podpora národních a mezinárodních sportovních soutěží dle pravidel IPSC na území ČR;
 - podpora a organizování sportovních a sportovně střeleckých činností na území ČR;
 - spolupráce s dalšími členy IPSC, dále s právníckými a fyzickými osobami, které se zabývají obdobnou činností;
 - spolupráce s orgány státní správy a samosprávou;
 - prosazování a hájení zájmů ASDS ČR a jeho členů u orgánů státní správy, samosprávy, ministerstev, politických stran, u dalších národních a mezinárodních institucí, jakož i u soukromoprávních či veřejnoprávních subjektů;
 - organizace vzdělávání a vzdělávání vlastních členů;
 - zajišťování ochrany práv a oprávněných zájmů členů ASDS ČR v oblasti sportovního střelctví;
 - uspokojování a ochrana zájmů a potřeb členů ASDS ČR;
 - působení v oblasti rekreačního a volnočasového sportu;
 - vedení členů ASDS ČR a ostatních zájemců k dodržování sportovních, etických a mravních pravidel;
 - organizace dalších činností, které budou napomáhat rozvoji veřejného života, kultury, zdraví a sociálních vazeb formou jiné obecně prospěšné činnosti;
 - organizační, ekonomické a odborné poradenství členům ASDS ČR;
 - poradenství a vedení členů ASDS ČR v oblasti sportovního střelctví;
 - spolupráce s branně-bezpečnostními subjekty.
3. Vedle hlavní činnosti může ASDS ČR vyvíjet též vedlejší hospodářskou činnost, spočívající v podnikání nebo jiné výdělečné činnosti, spočívá-li její účel v podpoře hlavní činnosti nebo v hospodárném využití spolkového majetku. Zisk z činnosti ASDS ČR lze použít pouze pro spolkovou činnost, včetně správy ASDS ČR.

III. Struktura, členství, vznik, práva a povinnosti

1. Struktura ASDS ČR:



2. Členem ASDS ČR se může stát pouze spolek, který současně s podáním přihlášky ke členství v ASDS ČR požádá o akceptaci minimálně 3 zájemců o získání statutu závislé osoby a uhradí členské příspěvky za příslušné období.
3. Dle těchto Stanov je za závislou osobu považována fyzická osoba (občan), která je členem spolku-člena ASDS ČR a která splňuje požadavky dle těchto Stanov, má bydliště na území ČR, o této osobě spolek výslovně prohlásí, že je jeho osobou závislou, za tuto se zaváže hradit a uhradí členské příspěvky ve výši, upravené dle těchto Stanov, má zájem o získání statutu závislé osoby a Prezident ASDS ČR tuto za závislou osobu akceptuje (dále jen „závislá osoba“). Za závislou osobu je možné považovat také osobu, která nemá bydliště na území ČR, splní-li takováto závislá osoba požadavky místní příslušnosti dle pravidel IPSC.
4. Členská práva a povinnosti nabývá spolek, prostřednictvím kterého některá práva nabývají jeho závislé osoby.
5. Kdo se uchází o členství v ASDS ČR, projevuje tím vůli být vázán Stanovami od okamžiku, kdy se stane členem ASDS ČR. Stejně tak projevuje vůli být vázán Stanovami každý, kdo se uchází o získání statutu závislé osoby.
6. Členství v ASDS ČR vzniká okamžikem rozhodnutí členské schůze ASDS ČR o přijetí za člena, která o přijetí rozhoduje na základě řádně vyplněné přihlášky, předložené prostřednictvím Prezidenta ASDS ČR. Součástí rozhodnutí o přijetí za člena musí být i rozhodnutí o akceptaci prvních závislých osob v minimálním počtu tří osob. Na přijetí za člena ASDS ČR není právní nárok.
7. Statut závislé osoby získá žadatel okamžikem akceptace, s výjimkou prvních závislých osob, Prezidentem ASDS ČR dle předchozího odstavce, na základě řádně vyplněné přihlášky ve lhůtě do 30 dnů ode dne obdržení přihlášky. Na akceptaci v ASDS ČR není právní nárok. Za akceptaci je považováno vydání příslušného průkazu ASDS ČR.
8. Nikdo nesmí být nucen k účasti v ASDS ČR a nikomu nesmí být bráněno vystoupit z něho.
9. Členové ASDS ČR a závislé osoby neručí za dluhy ASDS ČR a ASDS ČR neručí zadluhy svých členů a jeho závislých osob.
10. Členství v ASDS ČR se váže na osobu člena a nepřechází na jeho právního nástupce.
11. Člena ASDS ČR zastupuje jeho statutární orgán, ledaže písemně určí/zmocní jiného zástupce či delegáta.
12. **Každý člen ASDS ČR má právo, není-li takovéto právo těmito Stanovami omezeno:**
 - a) podílet se na činnosti ASDS ČR, být informován prostřednictvím orgánů ASDS ČR o dění v ASDS ČR, předkládat návrhy a podněty orgánům ASDS ČR;
 - b) svobodně ukončit členství v ASDS ČR;
 - c) domáhat se ochrany všech svých členských práv u orgánů ASDS ČR;
 - d) nahlížet do zápisů ze zasedání orgánů ASDS ČR;
 - e) podílet se na rozhodování prostřednictvím členské schůze způsobem, upraveným těmito Stanovami a spolurozhodovat o činnosti ASDS ČR;
 - f) prosazovat své nároky a stanoviska a ovlivňovat tak stanoviska ASDS ČR;
 - g) vyjadřovat se k činnosti orgánů ASDS ČR, předkládat své návrhy na změny a úpravy dokumentů ASDS ČR;

- h) navrhnout kandidáty do orgánů ASDS ČR;
- ch) kontrolovat činnost ASDS ČR prostřednictvím Kontrolní komise, a to způsobem dle těchto Stanov;
- i) využívat výhod, které zajistí ASDS ČR svým členům;
- j) užívat v běžném styku označení „Člen Asociace sportovní dynamické střelby České republiky, z. s.“;
- k) účastnit se jednání orgánů ASDS ČR;
- l) uplatňovat práva zde nevyjmenovaná, upravená právními předpisy.

13. Každý člen ASDS ČR má povinnost:

- a) chovat se čestně vůči ASDS ČR a zachovávat její vnitřní řád;
- b) důsledně dodržovat tyto Stanovy;
- c) svým jednáním a činnostmi hájit, prosazovat a vysvětlovat zájmy a stanoviska ASDS ČR, vystupuje-li pod jejím označením nebo užívá-li označení ASDS ČR;
- d) naplňovat a dodržovat vnitřní předpisy, pravidla a usnesení orgánů ASDS ČR;
- e) plnit stanovené úkoly a přijaté závazky;
- f) řádně a včas platit členské příspěvky a jiné závazky vůči ASDS ČR, které jsou upraveny příslušným předpisem;
- g) chránit a šetřit majetek ASDS ČR jakož i majetek členů ASDS ČR;
- h) poskytovat ASDS ČR řádné a úplné informace, které jsou nezbytné či souvisí s ASDS ČR;
- ch) plnit povinnosti zde nevyjmenované, stanovené právními předpisy;
- i) mít po dobu členství v ASDS ČR 3 závislé osoby dle podmínek, upravených těmito Stanovami.

14. Každá závislá osoba má právo, není-li takovéto právo těmito Stanovami omezeno:

- a) účastnit se akcí, pořádaných ASDS ČR;
- b) svobodně ukončit působení v ASDS ČR;
- c) domáhat se ochrany všech svých práv u orgánů ASDS ČR;
- d) být volen do orgánů ASDS ČR, to v případě osob, starších 18 let;
- e) využívat výhod, které zajistí ASDS ČR závislým osobám;
- f) naplňovat práva zde nevyjmenovaná, jejichž nárok je závislým osobám přiznán příslušným rozhodnutím orgánů ASDS ČR.

15. Každá závislá osoba má povinnost:

- a) důsledně dodržovat tyto Stanovy;
- b) svým jednáním a činnostmi hájit, prosazovat a vysvětlovat zájmy a stanoviska ASDS ČR, vystupuje-li pod jejím označením nebo užívá-li označení ASDS ČR;
- c) naplňovat a dodržovat vnitřní předpisy, pravidla a usnesení orgánů ASDS ČR;
- d) plnit povinnosti, vyplývající z funkce, kterou dobrovolně přijala, s odpovědností tomu orgánu ASDS ČR, který ji do funkce zvolil;
- e) chránit a šetřit majetek ASDS ČR;
- f) poskytovat ASDS ČR řádné a úplné informace, které jsou nezbytné či souvisí s ASDS ČR;
- g) plnit povinnosti zde nevyjmenované, které upravují příslušná rozhodnutí ASDS ČR.

IV. Členské příspěvky a splatnost

1. Roční členský příspěvek je tvořen ze dvou částí, a to:

- a) základní evidenční poplatek, který činí 50,- Kč za člena – právnickou osobu;
- b) poplatek za závislé osoby.

Poplatek za závislé osoby je součtem dílčích poplatků dle toho, do jaké kategorie jsou dle toho (dle níže uvedených pravidel) závislé osoby zařazeny.

Kategorie poplatků za závislé osoby:

a) závislá osoba spadající dle pravidel IPSC do kategorie junior/superjunior*	150 Kč
b) závislá osoba spadající dle pravidel IPSC do kategorie regular*	700 Kč
c) závislá osoba spadající dle pravidel IPSC do kategorie super senior*	150 Kč
d) závislá osoba, o níž tak rozhodne členská schůze ASDS ČR	0 Kč

** Dosáhne-li závislá osoba v příslušném kalendářním roce, za který je poplatek hrazen, věku, který je zařazen do kategorie věkem jiné, uhradí za tuto závislou osobu člen ASDS ČR poplatek ve výši pro něj výhodnější.*

Pro vyloučení pochybností se uvádí příkladem:

Člen – právnická osoba uhradí za rok 2017 evidenční poplatek ve výši 50 Kč a dále částku ve výši 2.100 Kč za 3 základní závislé osoby (regular), pak 300 Kč za 2 superjuniory, 150 Kč za juniory a 150 Kč za superseniory, celkem tedy člen uhradí za svých 7 závislých osob:

$$50 \text{ Kč} + 2.100 \text{ Kč} + 300 \text{ Kč} + 150 \text{ Kč} + 150 \text{ Kč} = 2.750 \text{ Kč}$$

Členský příspěvek tohoto člena činí za rok 2017 celkem 2.750 Kč

2. Člen je povinen uhradit roční členský příspěvek v termínu do 31. 1. roku, za který je členský příspěvek hrazen. Člen, který požádá v průběhu kalendářního roku o akceptaci své další závislé osoby, je povinen příslušný poplatek za tuto závislou osobu uhradit ve lhůtě do 25 dnů ode dne, kdy požádá o přiznání statutu závislé osoby ASDS ČR.
3. Současně s úhradou ročního členského příspěvku je člen povinen předat Generálnímu sekretáři jmenný seznam závislých osob, za které člen hradí poplatek za závislé osoby.
4. Závislá osoba není oprávněna uhradit poplatek za sebe samostatně, ale pouze prostřednictvím člena ASDS ČR. Učiní-li tak, je Generální sekretář povinen uhrazené finanční prostředky vrátit zasláteli zpět a závislá osoba se vystavuje riziku, že jí dříve získaný statut závislé osoby zanikne, v důsledku níže uvedených podmínek.
5. V případě vzniku členství anebo přiznání statutu závislé osoby v průběhu kalendářního roku se výše uvedená ustanovení použijí přiměřeně.

V. Zánik členství, zánik statutu závislé osoby a seznamy

1. Členství v ASDS ČR zaniká:

- a) vystoupením;
- b) vyloučením;
- c) zánikem člena ASDS ČR, zánikem ASDS ČR, rozhodnutím soudu;

- d) nezaplacením členského příspěvku v termínu, určeném těmito Stanovami;
- e) v důsledku toho, že počet jeho registrovaných závislých osob klesl pod 3 osoby;
- f) dalšími způsoby, uvedenými v příslušném zákoně.

Vystoupení

Členství v ASDS ČR může člen ukončit písemným vystoupením, doručeným Prezidentovi ASDS ČR.

Vyloučení

Člen, anebo jeho závislé osoby, který závažně porušil povinnost či povinnosti, vyplývající z členství, a v přiměřené lhůtě nápravu nezjednal ani po výzvě ASDS ČR, může být z ASDS ČR vyloučen. Výzva se nevyžaduje, nelze-li porušení povinnosti odčinit nebo způsobilo-li ASDS ČR zvláště závažnou újmu.

Návrh na vyloučení může podat v písemné formě kterýkoli člen; v návrhu musí uvést okolnosti, osvědčující důvod pro vyloučení. Člen, proti kterému návrh směřuje, musí mít příležitost se s návrhem na vyloučení seznámit, žádat o jeho vysvětlení a uvést i doložit vše, co mu je ku prospěchu.

O vyloučení člena rozhoduje Prezident ASDS ČR. Rozhodnutí o vyloučení se doručí vyloučenému členu.

Vyloučený člen může do 15 dnů od doručení rozhodnutí v písemné formě navrhnout kterémukoliv členu Kontrolní komise ASDS ČR, aby rozhodnutí o jeho vyloučení přezkoumala Kontrolní komise. Nebude-li splněna výše uvedená lhůta, pak Kontrolní komise ASDS ČR návrh na přezkoumání odmítne jako opožděný a neprojedná jej. Bude-li návrh předložen včas, je Kontrolní komise návrh povinna projednat.

Kontrolní komise rozhodnutí o vyloučení člena přezkoumá a odporuje-li vyloučení zákonu nebo těmito Stanovám, doporučí orgánu ASDS ČR, který rozhodnutí vydal, jeho zrušení. Nevyhoví-li orgán ASDS ČR doporučení Kontrolní komise, pak Kontrolní komise výsledky přezkoumání postoupí členské schůzi a navrhne zrušení takového rozhodnutí. V opačném případě vyloučení potvrdí, o čemž vyloučeného člena vyrozumí.

Zánik člena ASDS ČR, zánik ASDS ČR, jiné rozhodnutí soudu

Členství v ASDS ČR zanikne, zanikne-li spolek – člen ASDS ČR. Dále členství zanikne zánikem ASDS ČR dle těchto Stanov, zákona či jiného rozhodnutí. Členství v ASDS ČR také zaniká dnem prohlášení úpadku dle zvláštního právního předpisu.

Nezaplacení členského příspěvku

Členství bez dalšího (automaticky) zanikne, pokud člen nezplatí členský příspěvek ani ve lhůtě do 25 dnů od řádného termínu pro uhrazení členského příspěvku dle těchto Stanov.

Počet registrovaných závislých osob klesl pod 3 osoby

Každý člen je povinen mít, po dobu členství v ASDS ČR, registrovány minimálně 3 závislé osoby, které splňují podmínky dle těchto Stanov. Dojde-li k situaci, že počet závislých osob klesne pod tento minimální počet, je člen povinen, ve lhůtě do 2 měsíců ode dne, kdy došlo k takovému poklesu, zjednat nápravu. Nesplnění této podmínky a povinnosti má za následek, bez dalšího, marným uplynutím této lhůty, zánik členství.

2. Statut závislé osoby v ASDS ČR zaniká:

- a) oznámením;
- b) odejmutím;
- c) zánikem členství spolku v ASDS ČR;
- d) nezaplacením poplatku za závislou osobu v termínu, určeném těmito Stanovami.

Oznámení

Statut závislé osoby zaniká okamžikem doručení oznámení ASDS ČR, že fyzická osoba již nemá zájem o statut závislé osoby, které může předložit ASDS ČR buďto člen anebo závislá osoba. Za oznámení se stejnými právními účinky se považuje předložení seznamu závislých osob člena, v němž nebude uvedena závislá osoba, které byl v předchozích obdobích přiznán statut závislé osoby. Pro vyloučení pochybností se má zato, že závislou osobou je pouze ten, koho pro příslušné budoucí období za závislou osobu označí člen.

Odejmutí

Závislé osobě, která závažně porušila povinnost či povinnosti, vyplývající z členských či obdobných povinností, může být statut závislé osoby odejmut.

Návrh na odejmutí může podat v písemné formě kterýkoli člen či jeho závislá osoba; návrhu musí uvést okolnosti, osvědčující důvod pro odejmutí statutu. Závislá osoba, proti níž návrh směřuje, musí mít příležitost se s návrhem na odejmutí statutu seznámit, žádat o jeho vysvětlení a uvést i doložit vše, co je jí ku prospěchu.

O odejmutí statutu závislé osoby rozhoduje Prezident ASDS ČR. Rozhodnutí o odejmutí se doručí závislé osobě prostřednictvím člena ASDS ČR, u něhož nabyta práv dle těchto Stanov. Takováto závislá osoba může, prostřednictvím člena ASDS ČR, u něhož nabyta práv dle těchto Stanov, do patnácti dnů od doručení rozhodnutí, v písemné formě navrhnout kterémukoliv členu Kontrolní komise ASDS ČR, aby rozhodnutí o odejmutí statutu přezkoumala Kontrolní komise ASDS ČR. Nebude-li splněna výše uvedená lhůta, pak Kontrolní komise ASDS ČR návrh na přezkoumání odmítne jako opožděný a neprojedná jej. Bude-li návrh předložen včas, je Kontrolní komise návrh povinna projednat.

Kontrolní komise rozhodnutí o odejmutí statutu přezkoumá a odporuje-li odejmutí statutu těmito Stanovám, doporučí orgánu ASDS ČR, který rozhodnutí vydal, jeho zrušení. Nevyhoví-li orgán ASDS ČR doporučení Kontrolní komise, pak výsledky přezkoumání postoupí členské schůzi a navrhne zrušení takového rozhodnutí. V opačném případě odejmutí statutu Kontrolní komise potvrdí, o čemž závislou osobu prostřednictvím člena ASDS ČR, u něhož nabyta práv u ASDS ČR, vyrozumí.

Zánik členství dle ust. čl. V., odst. 1. těchto Stanov

Zanikne-li členství spolku, pak ve stejném okamžiku zanikají práva a povinnosti jejím závislým osobám.

Nezaplacení poplatku za závislou osobu v termínu, určeném těmito Stanovami

Statut závislé osoby bez dalšího (automaticky) zanikne, pokud člen, prostřednictvím kterého nabyta závislá osoba práv dle těchto Stanov, nezplatí poplatek za závislou osobu ani ve lhůtě do 25 dnů ode dne řádného termínu pro uhrazení členského příspěvku dle těchto Stanov, jehož je poplatek součástí.

3. Seznam členů a závislých osob

- a) ASDS ČR vede seznam členů, a to v tištěné a digitální podobě a dále na webu ASDS ČR, který obsahuje název, sídlo, IČ, statutární orgán, kontaktní údaje a přidělené evidenční číslo člena. Další údaje budou do seznamu zapsány, bude-li toho člen žádat. Zápisy

a výmazy v tomto seznamu budou prováděny na základě těchto Stanov a v souladu s rozhodnutím Prezidenta ASDS ČR. Zápis či výmaz člena bude proveden ve lhůtě do 30 dnů ode dne přijetí za člena v ASDS ČR, anebo zániku členství v ASDS ČR. Tento seznam je veřejný.

Každý člen, a to i bývalý, obdrží na svou žádost od ASDS ČR, na své náklady, potvrzení s výpisem ze seznamu členů, obsahující údaje o své osobě.

- b) ASDS ČR vede samostatně seznam závislých osob, a to v digitální podobě, který je veřejný. Tento seznam obsahuje jméno, příjmení, datum narození, bydliště, kontaktní údaje závislé osoby, a dále název člena, jehož je závislou osobou. Za vedení seznamu odpovídá Prezident ASDS ČR anebo Generální sekretář ASDS ČR, bude-li k tomu Prezidentem ASDS ČR pověřen. Zápis či výmaz závislé osoby bude proveden ve lhůtě do 30 dnů ode dne rozhodnutí o přiznání statutu závislé osoby ASDS ČR, anebo zániku tohoto statutu. Zápisy a výmazy v tomto seznamu budou prováděny na základě těchto Stanov a v souladu s rozhodnutím Prezidenta ASDS ČR.
- Vyjádří-li písemně závislá osoba nesouhlas se svým uveřejněním v seznamu závislých osob, uvede ASDS ČR do uveřejněného seznamu údaj „neveřejná závislá osoba“ a seznam doplní prohlášením, že seznam závislých osob je neúplný.

VI. Organizace spolku

1. Obecná ustanovení

- a) Členové orgánů ASDS ČR jsou povinni vykonávat své funkce svědomitě, plnit svěřené úkoly a dodržovat obecně závazné právní předpisy a Stanovy.
- b) Funkční období členů volených orgánů ASDS ČR je čtyřleté. Členové orgánů ASDS ČR mohou být voleni opětovně. Členem voleného orgánu se může stát závislá osoba starší 18 let.
- c) Člen orgánu ASDS ČR, který je do funkce zvolen, nebo funkcionář, který byl do funkce jmenován, může z funkce odstoupit, je však povinen oznámit to Prezidentovi ASDS ČR, Prezident ASDS ČR pak Generálnímu sekretáři. Funkce zaniká uplynutím dvou měsíců po dojití oznámení o odstoupení, není-li uvolněné místo obsazeno dříve.
- d) Každý člen orgánu může být odvolán orgánem, který ho do funkce jmenoval, a to s účinností ke dni rozhodnutí odvolávajícího orgánu.
- e) Funkce zaniká dnem smrti člena orgánu.
- f) Funkce zaniká ztrátou zákonné způsobilosti být členem orgánu spolku. Člen orgánu je povinen oznámit ztrátu zákonné způsobilosti být členem orgánu spolku bez zbytečného odkladu Prezidentovi ASDS ČR. Pokud tak neučiní, nese odpovědnost za škodu, která by tím ASDS ČR vznikla.
- g) Členům orgánů ASDS ČR nevzniká, z titulu výkonu kterékoliv funkce, nárok na odměnu, výkon funkce členů orgánů ASDS ČR je bezplatný. Výjimkou je Generální sekretář, kterému je přiznán těmito Stanovami nárok na odměnu. Výši odměny stanoví vždy pro následující období do další členské schůze ASDS ČR členská schůze.
- h) Členové orgánů ASDS ČR mají nárok na úhradu nákladů (náhrad) ve výších, upravených příslušným zákonným předpisem a na základě rozhodnutí Prezidenta ASDS ČR.

2. Program jednání

- a) Předsedové a předsedající orgánů ASDS ČR jsou povinni shromažďovat podněty a návrhy členů orgánů průběžně, a z těchto pak vytvářet program jednání pro nejbližší zasedání. Žádný z podnětů a návrhů nesmí být opomenut.

- b) Každý orgán ASDS ČR jedná pouze v rozsahu schváleného programu jednání, který sestaví předseda orgánu ASDS ČR či jím pověřený člen, a který tvoří součást pozvánky na jednání příslušného orgánu.
- c) V rámci zahájení jedná každý orgán nejprve o schválení či odmítnutí pozměňovacích návrhů programu jednání, přičemž následně schvaluje upravený program se schválenými pozměňovacími návrhy jako celek, který je pro další jednání orgánu závazný. Orgán ASDS ČR může schválit v průběhu jednání změnu programu, přičemž v tom případě se už nehlasuje o programu jednání jako o celku. To neplatí u programu jednání členské schůze.
- d) Program jednání pro zasedání členské schůze vytváří společně Prezident ASDS ČR a Generální sekretář z podnětů a návrhů členů, orgánů ASDS ČR a z vlastní iniciativy tak, aby byl program jednání sestaven v rozsahu podnětů, návrhů a vlastní iniciativy, doručených či známých Prezidentu ASDS ČR či Generálnímu sekretáři nejdéle ve lhůtě 40 dnů před konáním členské schůze. Nedodržení této lhůty bude mít za následek zařazení návrhu, podnětu či vlastní iniciativy do programu jednání nejbližšího následného zasedání členské schůze.

3. Jednání

- a) Orgány ASDS ČR mohou jednat jen o záležitostech, které podle Stanov anebo zákona spadají do jejich působnosti, a v rozsahu, upraveném programem jednání, sestaveném dle těchto Stanov.
- b) Orgány ASDS ČR jednají o záležitostech, které byly uvedeny na schváleném pořadu jednání, a o záležitostech, na jejichž projednávání se orgán dodatečně před zahájením usnesl, připouští-li to tyto Stanovy.
- c) Jednání orgánů spočívá v přednesení podnětu k jednání, v rozpravě, a zpravidla je zakončeno usnesením.
- d) Jednání orgánů ASDS ČR jsou neveřejná. Jednání orgánů se mohou účastnit třetí osoby za předpokladu, že je přítomnost této osoby schválena nadpoloviční většinou přítomných členů orgánu.
- e) Před zahájením jednání orgánu ASDS ČR jsou všichni členové povinni se zapsat do listiny přítomných, která bude připravena předsedou orgánu či pověřeným členem ASDS ČR. V případě orgánů, jejichž počet nepřesahuje 7 členů, je postačující, označí-li předsedající orgánu, v rámci zápisu, jmenný seznam osob, které se jednání účastnily.
- f) Předsedající orgánu má na jednání orgánu ASDS ČR zejména tyto pravomoci:
 - uděluje a odnímá slovo členům a dalším účastníkům, přítomným jednání;
 - kontroluje dodržování programu orgánu;
 - řídí hlasování a volby, nebude-li hlasování a volba svěřena do působnosti volební či mandátová komise;
 - formuluje znění usnesení členské schůze;
 - rozhoduje o všech sporných otázkách ohledně organizace jednání, které nejsou ošetřeny Stanovami;
 - je-li to potřeba, určuje osoby, které budou sčítat hlasy při hlasování.
- g) Předsedající orgánu uděluje k jednotlivým bodům programu slovo nejdříve předkladateli daného bodu, poté dalším diskutujícím v pořadí, v jakém se hlásili do diskuse. Právo zapojit se do diskuse mají členové. Hostům může být, ale nemusí, tato právo přiznáno rozhodnutím předsedajícího orgánu. Diskutující mají právo vznášet dotazy, připomínky, podávat návrhy řešení, žádat o doplnění a vysvětlení a předkládat doplňující návrhy. Do diskuse je možné se zapojit jen do doby, než předsedající diskusi ukončí proto, že již není žádný diskutující do diskuse přihlášen. Nikdo, komu předsedající neudělil slovo, se ho nesmí ujmout. Požádá-li o slovo Prezident ASDS ČR, Generální sekretář ASDS ČR, Prezident CNROI anebo člen Kontrolní komise, musí mu být přednostně uděleno.

- h) Přednost před diskusními příspěvky mají technické připomínky a procedurální připomínky nebo návrhy. Technickou připomínkou se rozumí stručná připomínka (maximálně 30 vteřin), která obsahuje důležitou věcnou informaci a neobsahuje vlastní názor diskutujícího. Diskutující se k nim hlásí obvyklým způsobem (ruce naznačující tvar písmene T). Procedurální připomínka nebo návrh se nevztahuje k obsahu projednávaného bodu, ale výhradně k proceduře jeho projednávání.

Procedurálním návrhem je zejména:

- návrh na stažení bodu z dalšího jednání.
 - upozornění na jednání orgánu, které je v rozporu se Stanovami nebo jiným závazným předpisem apod. O procedurálním návrhu, pokud to jeho povaha vyžaduje, nechá předsedající okamžitě hlasovat.
- ch) Po skončení diskuse k jednotlivým bodům programu shrne předsedající stručně závěr diskuse k projednávanému bodu a tento je zaznamenáván do zápisu z jednání. Poté nechá předsedající o předloženém návrhu hlasovat.

4. Hlasování

- a) Orgány ASDS ČR jsou způsobilé se usnášet, jen byli-li všichni členové příslušného orgánu řádně svoláni, je-li přítomna nadpoloviční většina členů příslušného orgánu. Usnesení či rozhodnutí ASDS ČR je přijato, hlasuje-li pro ně nadpoloviční většina přítomných členů, není-li těmito Stanovami či příslušným zákonem stanoveno jinak.
- b) Každému přítomnému členu ASDS ČR, je-li mu svěřeno právo hlasovací dle těchto Stanov, anebo každému přítomnému členu orgánu ASDS ČR, při hlasování v tomto orgánu, náleží jeden hlas.
- c) V orgánech ASDS ČR se hlasuje veřejně. V jednotlivých případech se může jednat i tajně.
- d) Při volbách statutárního orgánu a Kontrolní komise se hlasuje tajně. Tajné hlasování se nevyžaduje v situaci, kdy není voleno z více kandidátů na výkon konkrétní funkce. Tajné hlasování se proto nevyžaduje v případě volby Prezidenta ASDS ČR za situace, kdy se o výkon této funkce bude ucházet pouze jeden kandidát, či v případě volby členů Kontrolní komise za situace, kdy se o výkon funkce budou ucházet pouze 3 kandidáti.
- e) Při hlasování o návrhu se nejprve hlasuje pro návrh, následně proti návrhu, a nakonec kdose zdržel hlasování.
- f) V případě návrhů, předložených ve více variantách, nebo jde-li o pozměňující návrhy, se hlasuje následovně:
- jsou-li k návrhu předloženy pozměňující návrhy, dá předsedající hlasovat nejprve o pozměňujících návrzích dle pořadí, ve kterém byly předloženy a pak o návrhu v pozměněné podobě v případě, že byly pozměňovací návrhy přijaty. V opačném případě dá předsedající hlasovat návrhu v předkládaném znění.
 - v případě, že je předložen návrh usnesení či rozhodnutí ve dvou nebo více variantách, hlasuje se o návrzích postupně v pořadí, v jakém byly předloženy. Přijetím jednoho návrhu je hlasování ukončeno a o dalších návrzích se již nehlasuje. V případě, že ani jedna varianta nebyla přijata, dá předsedající znova hlasovat o variantě, která dostala nejvíce hlasů.
 - nepřijme-li orgán ASDS ČR navržené usnesení nebo žádnou z navržených variant, nebo se při jednání projeví nové okolnosti a podmínky, které vyžadují podstatně přepracovat předloženou zprávu a návrh usnesení, může příslušný orgán rozhodnout, zda a kdy věc znovu projedná, popř. uložit příslušnému orgánu její přepracování.

5. Zápis z jednání

- a) O průběhu jednání všech orgánů ASDS ČR se pořizuje zápis. Příslušný orgán zajistí vyhotovení zápisu nejdéle do 30 dnů po ukončení zasedání a zveřejní se na webu ASDS ČR.
- b) Z každého zápisu kteréhokoliv orgánu ASDS ČR musí být patrné, a musí v něm být uvedeno:
 - název spolku, sídlo, IČO, údaj o zápisu do spolkového rejstříku a názvu orgánu, kteréhose zápis týká;
 - program jednání;
 - kdo zasedání svolal a jak;
 - kdy se konalo;
 - kdo byl přítomen
 - kdo ho zahájil;
 - kdo mu předsedal;
 - jaká usnesení byla přijata;
 - kdy a kým byl zápis vyhotoven, kdy a kým byl zápis ověřen a kdy a kým byl zápis schválen.
- c) V případě členské schůze vyhotoví zápis ten člen, který byl členskou schůzí k tomuto pověřen. Nebude-li to možné, vyhotoví zápis z členské schůze ten, kdo zasedání předsedal.
- d) Ze zápisu z členské schůze musí být, mimo výše popsané, patrné:
 - zda svolavatel nebo jím pověřená osoba provedla kontrolu správnosti a úplnosti listiny přítomných;
 - konstatování, zda členská schůze je či není usnášeníschopná;
 - kolik je přítomných a nepřítomných členů;
 - jaké případné další činovníky členská schůze zvolila; (např. skrutátor, ověřovatel zápisu aj.)
 - jakým způsobem bylo na členské schůzi hlasováno, včetně uvedení počtu hlasů, hlasujících ve věci každého jednotlivého návrhu;
 - součástí zápisu musí být prezenční listina.
- e) Zápisy z jednání orgánů musí být zveřejňovány na webu ASDS ČR anebo prostřednictvím jiného datového prostředku, kterým bude zápis z jednání orgánu doručen členům či jeho závislým osobám. Zveřejněním zápisu na webu ASDS ČR zaniká jiná povinnost doručit zápis jiným způsobem.

VII. Orgány ASDS ČR

Orgány ASDS ČR jsou:

- A. Členská schůze, jakožto nejvyšší orgán ASDS ČR;
- B. Statutární orgán ASDS ČR – Prezident ASDS ČR;
- C. Kontrolní komise;
- D. Generální sekretář;
- E. CNROI – Český národní institut rozhodčích.

A. Členská schůze

1. Nejvyšším orgánem ASDS ČR je členská schůze. Do její působnosti náleží:
 - a) jednání o bodech předem navržených k jednání;
 - b) schvalování výsledku hospodaření ASDS ČR za uplynulé období a přijímání potřebných opatření;

- c) projednávání, schvalování a hodnocení činnosti dalších orgánů ASDS ČR i jejich členů;
 - d) schvalování, doplňování a změny Stanov;
 - e) určování hlavních cílů a zaměření činnosti ASDS ČR;
 - f) schvalování způsobů použití nemovitého majetku;
 - g) rozhodování o zrušení ASDS ČR s likvidací, o jmenování likvidátora nebo o jeho přeměně;
 - h) volba Prezidenta ASDS ČR členů Kontrolní komise.
2. Každý člen je oprávněn účastnit se zasedání členské schůze, požadovat i dostat na ní vysvětlení záležitostí ASDS ČR, vztahuje-li se požadované vysvětlení k předmětu zasedání členské schůze. Požaduje-li člen na zasedání sdělení o skutečnostech, které zákon uveřejnit zakazuje nebo jejich prozrazení by ASDS ČR způsobilo vážnou újmu, nelze mu je poskytnout. Právo hlasovat na členské schůzi má člen až po schválení jeho členství dle těchto Stanov.
 3. Členská schůze je orgánem, kde členové ASDS ČR uplatňují své právo řídit záležitosti ASDS ČR, kontrolovat činnost ASDS ČR a jeho orgánů.
 4. Členskou schůzi svolává k zasedání Prezident ASDS ČR nejméně jedenkrát do roka.
 5. Prezident ASDS ČR svolá zasedání členské schůze z podnětu alespoň čtvrtiny členů ASDS ČR, jimž je svěřeno právo hlasovat na členské schůzi nebo z podnětu Kontrolní komise. Nesvolá-li Prezident ASDS ČR zasedání členské schůze do třiceti dnů od doručení řádného podnětu, může ten, kdo podnět podal, svolat zasedání členské schůze na náklady ASDS ČR sám, avšak za předpokladu, že mu k tomu vzniklo řádné oprávnění. Zasedání mimořádné členské schůze k volbě Prezidenta, skončí-li funkce Prezidenta předčasně, je povinen svolat Generální sekretář nejpozději do 15 dnů ode dne uvolnění místa Prezidenta.
 6. Zasedání členské schůze se svolá písemnou pozvánkou, doručenou členům ve lhůtě nejméně třiceti dnů před konáním členské schůze. Z pozvánky musí být zřejmé místo, čas, program jednání a to, zda se jedná o členskou schůzi s hlasovacím právem členů anebo delegátů. Pozvánka se doručuje elektronicky, prostřednictvím e-mailu či obdobného datového prostředku. Dále se pozvánka zveřejňuje na webu ASDS ČR.
 7. Kdo zasedání svolal, může je odvolat nebo odložit stejným způsobem, jakým bylo svoláno.
 8. Každému členu ASDS ČR přísluší 1 delegační hlas.
 9. Usnesení členská schůze přijímá většinou delegačních hlasů, jimiž budou hlasovat přítomní členové.
 10. Kdo zasedání zahájí, ověří, zda je členská schůze schopna se usnášet. Není-li členská schůze usnášení schopná, jednání ukončí. V opačném případě zajistí volbu předsedajícího zasedání, případně i dalších činovníků a v zasedání je pokračováno dle programu jednání.
 11. Předsedající vede zasedání tak, jak byl jeho pořad ohlášen, ledaže se členská schůze usnese na předčasném ukončení zasedání.
 12. Záležitost, která nebyla zařazena na pořad zasedání při jeho ohlášení, bude zařazena do programu zasedání příštího.

13. Usnesení členské schůze, jakožto rozhodnutí nejvyššího orgánu ASDS ČR, jsou závazná pro všechny orgány ASDS ČR, členy ASDS ČR a přiměřeně i pro závislé osoby.

Náhradní zasedání členské schůze

1. Není-li členská schůze na svém zasedání schopna usnášet se ani 30 minut po ohlášeném čase zahájení jednání, může Prezident ASDS ČR nebo ten, kdo původní zasedání svolal, ukončit řádní zasedání členské schůze a zahájit jednání náhradní členské schůzes totožným programem.
2. Na náhradním zasedání může členská schůze jednat jen o záležitostech, zařazených na pořad předchozího zasedání. Usnesení může přijmout za účasti libovolného počtu členů či jejich delegátů.

Hlasování per rollam

1. Na návrh kteréhokoli člena či jiného orgánu ASDS ČR lze přijmout rozhodnutí *per rollam*.
2. Pravidla rozhodování *per rollam* stanoví vnitřní předpis.

B. Statutární orgán spolku Prezident ASDS ČR

1. Statutárním orgánem ASDS ČR je Prezident ASDS ČR, kterému náleží veškerá působnost, která není těmito stanovami, zákonem nebo rozhodnutím orgánu veřejné moci svěřena jiným orgánům ASDS ČR. Prezident ASDS ČR zejména koordinuje a zajišťuje činnost ASDS ČR mezi zasedáními členské schůze, zajišťuje běžnou činnost ASDS ČR, naplňuje úkoly, které mu byly uloženy členskou schůzí, a plní práva a povinnosti, které jsou statutárnímu orgánu svěřeny či uloženy příslušnou zákony. Při své činnosti se řídí právními předpisy, Stanovami ASDS ČR, usneseními členské schůze a schválenou koncepcí, a v souladu s nimi přijímá příslušná opatření. Prezident ASDS ČR je nejvyšší volenou funkcí výkonnou pravomocí. Je volen členskou schůzí a za výkon funkce odpovídá členské schůzi.
2. Prezident zastupuje ASDS ČR navenek ve všech věcech samostatně.
3. Prezidentem ASDS ČR se může stát pouze fyzická osoba, která:
 - a) je bezúhonná;
 - b) splňuje obecné podmínky bezdlužnosti a způsobilosti dle níže uvedeného;
 - c) ohlásí, prostřednictvím Generálního sekretáře ASDS ČR, ve lhůtě nejméně 10 dnů před zasedáním členské schůze, záměr ucházet se o výkon funkce Prezidenta ASDS ČR tak, aby mohli jednotliví členové ASDS ČR zaujmout k osobě kandidáta náležité stanovisko v rámci své vnitřní struktury.

Splnění podmínek, dle bodu a) a b), tohoto článku je kandidát na funkci Prezidenta ASDS ČR povinen prokázat předložením:

- výpisu z Rejstříku trestů;
- potvrzením o bezdlužnosti, vydaným místně-příslušným finančním úřadem;
- prohlášením o tom, že na jeho majetek či na majetek třetí osoby, v níž vykonával kandidát

funkci statutárního orgánu, nebyl prohlášen úpadek, či nebyl úpadek zamítnut pro nedostatek majetku, anebo že kandidát není v insolvenční dle příslušného zákona.

Tyto listiny je kandidát povinen předložit Kontrolní komisi ASDS ČR v rámci kandidatury na výkon funkce Prezidenta ASDS ČR, nejpozději pak před okamžikem zahájení zasedání členské schůze, na kterém má být osoba Prezidenta ASDS ČR volena. Nesplnění této povinnosti má automaticky, bez dalšího, za následek vyloučení kandidatury osoby, která tuto povinnost nesplnila.

4. Prezident ASDS ČR mimo jiné:
 - a) zastupuje ASDS ČR navenek a hájí její zájmy, jakož i zájmy jednotlivých členů či závislých osob;
 - b) je povinen a oprávněn jmenovat Generálního sekretáře a Prezidenta CNROI, to ve lhůtě do 3 dnů ode dne svého zvolení do funkce Prezidenta ASDS ČR;
 - c) je oprávněn odvolat Generálního sekretáře a Prezidenta CNROI; v takovém případě musí nahradit odvolaného novou osobou ve lhůtě do 3 dnů ode dne odvolání;
 - d) svolává členskou schůzi ASDS ČR;
 - e) zpracovává koncepci a plány činnosti ASDS ČR a tyto naplňuje;
 - f) plní další úkoly, které pro něj vyplývají z usnesení členské schůze;
 - g) zajišťuje spolupráci a spolupracuje s jinými osobami, které podporují zájmy a potřeby ASDS ČR;
 - h) zajišťuje dokumentaci a archivaci všech důležitých materiálů a listin;
 - ch) organizuje odborné kurzy, školení, semináře, zajišťuje vydávání metodických a propagačních materiálů a tiskovin pro potřeby členů ASDS ČR, jakož i organizuje další akce, které souvisí s naplňováním úkolů a posláním dle těchto Stanov;
 - i) vydává organizační pravidla, směrnice a řády, upravující činnost ASDS ČR, a vymáhá jejich naplňování;
 - j) naplňuje další povinnosti, k nimž se ASDS ČR přihlásila a zavázala;
 - k) vede sportovní kalendář ASDS ČR;
 - l) naplňuje další oprávnění a povinnosti, k nimž je oprávněn či povinen dle příslušné legislativy;
 - m) rozhoduje o členství ASDS ČR v jiných právnických osobách;
 - n) je oprávněn jmenovat a odvolat viceprezidenta s odpovědností za určitou oblast činnosti či významný projekt ASDS ČR;
 - o) je oprávněn jmenovat a odvolat osobu poradce pro jednotlivé oblasti činnosti v ASDS ČR;
 - p) zajišťuje překlady listin, nezbytných či souvisejících s činností ASDS ČR;
 - q) rozhoduje ve věcech, které mu svěřují či ukládají tyto Stanovy (např. akceptace závislých osob atd.)
 - r) činí další potřebné úkony, které s výkonem funkce statutárního orgánu souvisí.

Nesplní-li Prezident ASDS ČR ve stanovené lhůtě povinnosti dle odst. b) a c), musí si ke každému právnímu jednání vyžádat písemný souhlas Kontrolní komise ASDS ČR, bez něhož není oprávněn realizovat jakékoliv právní jednání.

5. Prezident ASDS ČR je z výkonu své funkce odpovědný členské schůzi ASDS ČR.
6. Skončí-li funkce Prezidenta ASDS ČR předčasně, musí Generální sekretář svolat do 15 dnů mimořádnou členskou schůzi k volbě nového Prezidenta ASDS ČR.

C. Kontrolní komise

1. Kontrolní komise má tři členy. Členy Kontrolní komise volí a odvolává ze svého středu členská schůze.

2. Funkce člena Kontrolní komise je neslučitelná s jakoukoliv funkcí člena jiného orgánu, zřízením dle těchto Stanov či jiným rozhodnutím, s výjimkou členské schůze, anebo CNROI.
3. Kontrolní komise je odpovědná výlučně členské schůzi.
4. Z činnosti Kontrolní komise je vyloučen její člen, jemuž okolnosti případu brání nebo by mohl bránit rozhodovat nepodjatě.
5. Kontrolní komise dohlíží, jsou-li záležitosti ASDS ČR řádně vedeny a vykonává-li ASDS ČR činnost v souladu se Stanovami a právními předpisy. Zjistí-li Kontrolní komise nedostatky, upozorní na ně Prezidenta ASDS ČR. Kontrolní komise může Prezidentovi uložit opatření k nápravě. V případě, že nedostatky nejsou odstraněny, upozorní komise členskou schůzi. Kontrolní komise vykonává svou činnost v rozsahu úkolů, uložených jí členskou schůzí, na základě podnětů a z vlastní iniciativy.
6. V rozsahu působnosti Kontrolní komise může její pověřený člen nahlížet do dokladů ASDS ČR a požadovat od členů dalších orgánů ASDS ČR nebo od jeho zaměstnanců vysvětlení k jednotlivým záležitostem.
7. Kontrolní komise dále vydává svá stanoviska ke sporným záležitostem, náležejícím do spolkové samosprávy, není-li těmito Stanovami konkrétní případ svěřen do působnosti jiného orgánu ASDS ČR. Kontrolní komise vydává stanoviska ke sporům mezi členem a ASDS ČR o placení členských příspěvků a přezkoumává rozhodnutí o vyloučení člena z ASDS ČR.
8. Kontrolní komise je oprávněna přezkoumávat rozhodnutí kteréhokoliv orgánu, s výjimkou rozhodnutí členské schůze, se zaměřením na rozpory se Stanovami ASDS ČR či zákony. V případě pochybností o sledovaných zájmech a záměrech rozhodnutí některého orgánu ASDS ČR, s výjimkou rozhodnutí členské schůze ASDS ČR, je Kontrolní komise oprávněna pozastavit účinnost kteréhokoliv rozhodnutí do doby, než takovéto rozhodnutí přezkoumá členská schůze ASDS ČR.
9. Každý, kdo je vázán těmito Stanovami, je povinen při výkonu činnosti Kontrolní komise, poskytnout členům této komise veškeré informace, které jsou nezbytné a souvisí s činností a naplňováním účelu Kontrolní komise v ASDS ČR.
10. Kontrolní komise předkládá, minimálně jednou ročně, členské schůzi zprávu o své činnosti, a to v rozsahu informací o svých zjištěních, nedostatcích, přijatých opatření, uložených nápravných prostředcích a povinnostech a o dalších okolnostech, které uzná za vhodné. Kontrolní komise dále šetří a prověřuje veškeré záležitosti, které jí byly svěřeny do působnosti členskou schůzí.
11. Dále je Kontrolní komise oprávněna a povinna poskytovat součinnost orgánům ASDS ČR, bude-li k tomu vyzvána, a poskytovat, na vyzvání, závazná stanoviska orgánům ASDS ČR v záležitostech ASDS ČR.

D. Generální sekretář ASDS ČR

1. Generální sekretář je výkonným pracovníkem, který:

- a) je jmenován/odvoláván Prezidentem ASDS ČR,
 - b) zastupuje Prezidenta ASDS ČR v rozsahu delegovaných pravomocí v době jeho nepřítomnosti;
 - c) řídí se ve své činnosti platnými Stanovami ASDS ČR, směrnicemi, řády a předpisy ASDS ČR, dále mezinárodními řády a pravidly;
 - d) vykonává a zajišťuje běžnou činnost ASDS ČR;
 - e) vede seznam členů, seznam výkonnostních tříd, jakož i dalších evidencí, potřebných čivyužívaných ASDS ČR;
 - f) je odpovědný za vedení účetnictví, jakož i za jeho správnost a soulad s příslušnými předpisy;
 - g) nese odpovědnost za finanční prostředky, platby a ekonomiku ASDS ČR;
 - h) je hmotně odpovědný za hodnoty, které mu jsou svěřeny a které spravuje;
 - ch) je povinen bez prodlení informovat Kontrolní komisi o provedení každé jednorázové platby, přesahující částku 50.000 Kč;
 - i) vede Kalendář soutěží, realizovaných pod záštitou ASDS ČR;
 - j) vykonává další činnosti, uložené mu Prezidentem ASDS ČR.
2. Generálním sekretářem může být pouze osoba, která je:
- a) bezúhonná;
 - b) splňuje obecné podmínky bezdlužnosti a způsobilosti dle níže uvedeného.

Splnění podmínek, dle bodu a) a b), tohoto článku je povinen Generální sekretář prokázat předložením:

- výpisu z Rejstříku trestů;
- potvrzením o bezdlužnosti, vydaným místně-příslušným finančním úřadem;
- prohlášením o tom, že na jeho majetek či na majetek třetí osoby, v níž vykonával kandidát funkci statutárního orgánu, nebyl prohlášen úpadek, či nebyl úpadek zamítnut pro nedostatek majetku, anebo že kandidát není v insolvenční dle příslušného zákona.

Splnění podmínek prokazuje Generální sekretář ve lhůtě do 30 dnů od okamžiku jmenování do funkce, a to Kontrolní komisi ASDS ČR. Nesplnění této povinnosti má automaticky, bez dalšího, za následek zrušení jmenování a jmenovaná osoba nesmí být do okamžiku řádného splnění podmínek opět do funkce jmenována.

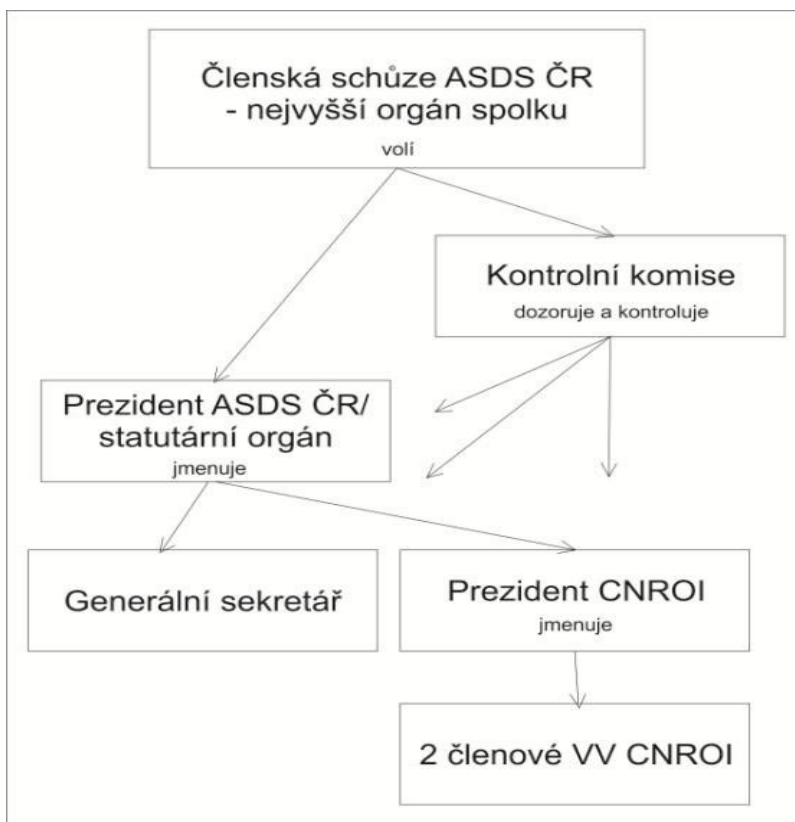
E. CNROI – Český národní institut rozhodčích

1. Tyto Stanovy upravují, v rámci struktury ASDS ČR, CNROI – Český národní institut rozhodčích (dále jen CNROI), coby samostatný orgán ASDS ČR. CNROI není oprávněn disponovat samostatně finančními prostředky, vyvíjet samostatně jakoukoliv ekonomickou či hospodářskou činnost, není pobočným spolkem dle příslušné legislativy a nezapisuje se do spolkového rejstříku.
2. Členem CNROI je každý závislý člen ASDS ČR, který splnil podmínky a plní povinnosti, stanovené zvláštním předpisem ASDS ČR.
3. Každý člen CNROI je oprávněn a povinen k výkonu činnosti rozhodčího v rozsahu, upraveném mezinárodně platnými pravidly IPSC, a dále upraveném pravidly a předpisy VV CNROI a ASDS ČR.
4. Každému členu CNROI jsou přiznávána stejná práva a ukládány stejné povinnosti a jsou mu vytvářeny podmínky pro výkon činnosti rozhodčího v rámci běžných standardů

a ekonomických možností ASDS ČR.

5. Členové CNROI jsou povinni, při výkonu činnosti rozhodčího, uplatňovat, dodržovat a propagovat mezinárodně platná pravidla IPSC, pravidla a předpisy CNROI a ASDS ČR, dále šířit informovanost o pravidlech IPSC a vytvářet dobré jméno IPSC a ASDS ČR u široké veřejnosti.
6. Každý člen CNROI je povinen při výkonu činnosti rozhodčího postupovat nestranně, objektivně a spravedlivě, a to v rámci obecně uznávaného kréda „**fair play**“.
7. Činnost CNROI je řízena Výkonným výborem CNROI (dále jen VV CNROI). VV CNROI tvoří Prezident CNROI, který tomuto orgánu předsedá, a 2 členové, které jmenuje do funkce Prezident CNROI. Společně jsou pak odpovědní Prezidentovi ASDS ČR.
8. Prezident CNROI:
 - a) je jmenován/odvoláván Prezidentem ASDS ČR;
 - b) řídí VV CNROI;
 - c) jmenuje a odvolává členy VV CNROI;
 - d) je odpovědný za činnost VV CNROI Prezidentovi ASDS ČR;
 - e) spolupracuje s mezinárodní organizací rozhodčích IROA – zastupuje Českou republiku v orgánech a při jednáních IROA;
 - f) spolupracuje s dalšími národními organizacemi rozhodčích, působícími v rámci IPSC;
 - g) zastupuje ASDS ČR navenek ve věcech CNROI v rozsahu plné moci, udělené mu Prezidentem ASDS ČR;
 - h) organizuje a řídí činnost VV CNROI a CNROI.
9. VV CNROI:
 - a) vytváří, mění a ruší předpisy, upravující práva a povinnosti členů CNROI;
 - b) zpracovává metodické materiály pro školení rozhodčích na území ČR v souladu s mezinárodními výcvikovými standardy;
 - c) organizuje, řídí a realizuje školení členů CNROI a zájemců o členství v CNROI;
 - d) přiznává a odejímá kvalifikace členům CNROI v rozsahu a způsobem, upraveným příslušnými předpisy CNROI či ASDS ČR;
 - e) vede evidenci všech národních kvalifikovaných rozhodčích CNROI a vede seznam dosažených kvalifikačních bodů rozhodčích;
 - f) vyhodnocuje a předkládá Prezidentovi ASDS ČR požadavky na uspokojování potřeb rozhodčích, nezbytných při naplňování svých úkolů a činností a vytváří tak zázemí členům CNROI;
 - g) činí veškerá opatření, vedoucí k zajištění bezpečného průběhu soutěží, pořádaných pod záštitou ASDS ČR, a k dodržování pravidel IPSC na soutěžích, pořádaných pod záštitou ASDS ČR;
 - h) společně s Prezidentem ASDS ČR odpovídá za výklad pravidel IPSC v ASDS ČR;
 - ch) organizuje a realizuje bezpečnostní zkoušky členů ASDS ČR;
 - i) plní další úkoly, které mu byly svěřeny či uloženy v souvislosti s CNROI.

VIII. Organizační schéma:



IX. Zrušení pobočných spolků

1. Pobočný spolek se ruší rozhodnutím členské schůze ASDS ČR a následně prezident ASDS ČR zabezpečí podání návrhu na výmaz pobočného spolku ze spolkového rejstříku.
2. Ke zrušení pobočného spolku dle odst. 1 tohoto článku dojde bez přeměny, na základě čehož tímto okamžikem pobočný spolek vstupuje do likvidace.
3. Likvidátora jmenuje Prezident ASDS ČR. Nejvhodnějším postupem je jmenování likvidátora z řad závislých osob pobočného spolku, resp. jeho statutárního zástupce v době fungování pobočného spolku. V případě, že osoba zvolená k vykonávání této funkce odmítne nebo nemůže funkci přijmout, stane se likvidátorem Prezident ASDS ČR. V případě, že ani on nebude schopen funkci vykonávat, předloží Prezident ASDS ČR návrh rejstříkovému soudu ke jmenování likvidátora.
4. Pobočné spolky jsou samostatné právnické osoby a jako takové jsou povinny provést vypořádání zejména majetku pobočného spolku, právních vztahů či jiných nemajetkových práv a povinností. Za tímto účelem je dle odst. 3 jmenován likvidátor, na kterého přechází oprávnění statutárního orgánu za pobočný spolek jednat navenek.
5. Pokud po uhrazení všech dluhů zůstane majetek (likvidační zůstatek), přechází tento na hlavní spolek – ASDS ČR.
6. Pobočný spolek zaniká okamžikem výmazu ze spolkového rejstříku.

X. Závěrečná ustanovení

1. Stanovy musí být uloženy, v úplném znění, v sídle ASDS ČR.
2. ASDS ČR nezřizuje pobočné spolky. ASDS ČR neruší za závazky pobočných spolků.
3. V případě zrušení ASDS ČR s likvidací se s likvidačním zůstatkem naloží dle zákona.
4. To, co není upraveno těmito Stanovami, se řídí příslušnými zákonnými ustanoveními.
5. Pro období 3 měsíců po schválení těchto stanov se určuje přechodné období, v němž se členové, tvořící organizační strukturu ASDS ČR, přizpůsobí těmto stanovám.
6. Dnem schválení těchto stanov se považují stávající členové ASDS ČR, kteří jsou zapsáni jako samostatné spolky ve spolkovém rejstříku, za členy ve smyslu těchto stanov.

Tyto stanovy byly schváleny Členskou schůzí Asociace sportovní dynamické střelby České republiky dne 26. 2. 2022 a potvrzeny Martinem Novotným, Prezidentem ASDS ČR.

Tyto stanovy nahrazují v plném rozsahu stanovy ze dne 5. 11. 2016.